

BOAFDELINGEN

- bostøtte til borgere med en autismespektrumforstyrrelse



autismecenter

Nord-Bo



Indhold

Om boafdelingen	3
Støtteomfang	4
Visitation	5
Grundpakker	8
Specifikt udmålt støtte (beregningsskema)	9
Grabowsvej 18	11
Industrivej 7	12
Industrivej 8	13
Kummerowsvej 5	14
New Yorkeren	15
Peter Løthsvej 6-8	16
Sankt Peders Gade 3	17
Østergade 64	18
Østergade 109	19

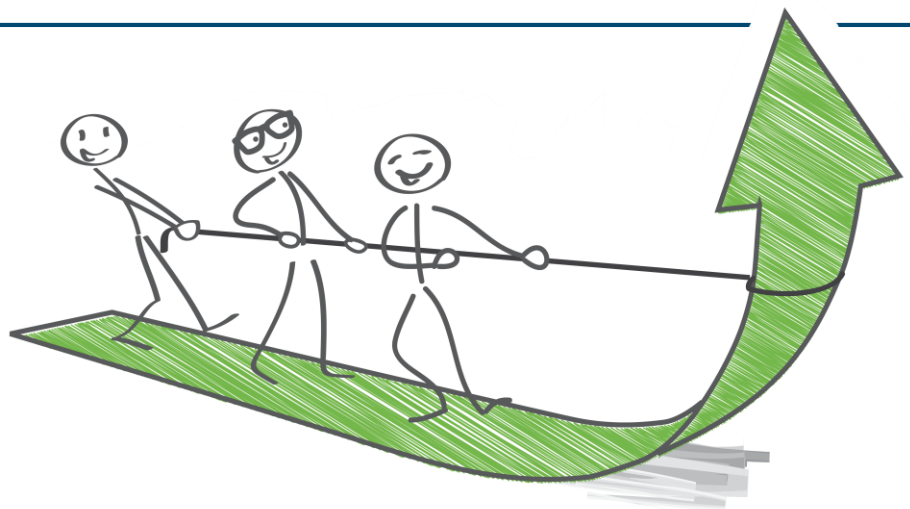
Om boafdelingen

Autismecenter Nord-Bo tilbyder bostøtte til unge og voksne med en autismediagnose i alderen fra 18 år og op. Støtten gives i hele Nordjylland, både i Autismecenter Nord-Bos egne boliger og som udgående bostøtte til borgere, der er bosat i en bolig i andet regi eller som bor hjemme hos forældrene. Desuden kan Autismecenter Nord-Bo tilbyde fjernstøtte i form af telefonisk kontakt, via SMS-/mail eller som onlinemøder.

Alle borgere tilknyttes en personlig vejleder med en specialiseret autismefaglig viden. Der afholdes faste ugentlige vejledningssamtaler, og effekten af indsatsen dokumenteres løbende gennem bl.a. individuelle målsætninger/handleplaner, opfølgings- og statusnotater samt på møder med myndighed. Det overordnede mål med støtten er altid, at borgeren udvikler størst mulig selvstændighed, på så mange områder som muligt, ud fra de indsatsmål, som kommunen har angivet i støttebevillingen.

Eksempler på indsatsmål

- Afklaring af støttebehov
- Planlægning og strukturering af hverdagen
- Træning af praktiske færdigheder i hjemmet
- Støtte til at opbygge og opretholde et socialt netværk
- Støtte til deltagelse i fritidsaktiviteter, både i bomiljøet og i andre tilbud
- Sundhed
- Mobilitet
- Egenomsorg
- Støtte til økonomi
- Socialpædagogisk ledsagelse
- Kommunikation



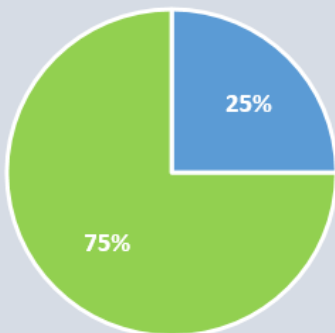
Støtteomfang

Autismecenter Nord-Bo kan tilbyde udgående bostøtte og fjernstøtte fra 1 time om ugen. For at blive tilbudt en bolig i Autismecenter Nord-Bos opgangsfællesskaber og botilbudslignende miljøer (herefter benævnt bomiljøer), skal man have et væsentligt støttebehov. I opgangsfællesskaberne vil støtten bestå af en grundpakke på 5 timer om ugen og i bomiljøer med nattevagt vil støtten bestå af en grundpakke på 10 timer om ugen (se nærmere specifikation af indholdet i de to grundpakker på side 9). Foruden grundpakkernes vil der være behov for at tilkøbe specifikt udmålt støttetid til den enkelte borger (se udregningsskema på side 10-11).

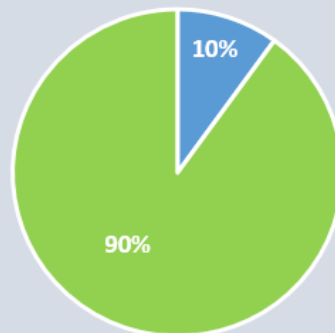
Beregning af ATA-tid (brugertidsprocent)

Den procentvise udmåling af ATA-tid (den tid, der bruges direkte sammen med borgeren – Ansigt-Til-Ansigt) vil afhænge af omfanget af bostøtten og af om støtten gives som udgående bostøtte/fjernstøtte eller om den leveres i Autismecenter Nord-Bos bomiljøer og opgangsfællesskaber (jf. skemaet neden for).

Grundpakke (5 eller 10 timer)



Specifikt udmålte støttetimer



- Tid sammen med borgeren (ATA-tid)
- Øvrig tid (ledelse, bagvagt, efteruddannelse, dokumentation, møde, sygdom/vikar, forberedelse, udarbejdelse af skemaer og tid mellem opgaverne).

Visitation

- rollefordeling og støtteudmåling

For at få bostøtte fra Autismecenter Nord-Bo skal man henvende sig til den kommune, som man bor i, og visiteres til at få bevilget støtte. Hvis kommunen vurderer, at man er i målgruppen og har behov for støtte fra Autismecenter Nord-Bo, sender kommunen en indstilling til Autismecenter Nord-Bo, som herefter, på internt visitationsmøde, vurderer, om borgeren er inden for målgruppen til at modtage bostøtte fra Autismecenter Nord-Bo samt hvornår støtten kan etableres/hvornår der kan tilbydes en plads i vores opgangsfællesskaber eller bomiljøer.

Myndighed

- Rådgiver vurderer behovet for bostøtte.
- Rådgiver definerer de indsatsmål, der skal arbejdes med, som en del af støtten.
- Rådgiver sender henvisning/indstilling på bostøtte til Autismecenter Nord-Bo .

Autismecenter Nord-Bo

- Leverer autismspecialiseret bostøtte både som udgående bostøtte/fjernstøtte og i egne bomiljøer og opgangsfællesskaber.
- Tilbyder afdækning og vurdering af borgerens selvstændighedsgrad og behov for autismefaglig bostøtte.

Det er altid den kommunale myndighed, der definerer hvilke indsatsmål, der skal arbejdes med i bevillingsperioden. Autismecenter Nord-Bo vil gerne indgå i en faglig vurdering af kompetencer for den enkelte borger og derved være med til at klarlægge omfanget af behovet for bostøtte, samt hvilke mål, det vil være meningsgivende at have fokus på. Denne vurdering kan enten være på baggrund af en dialog mellem myndighed, borgeren og Autismecenter Nord-Bo eller gennem afdækningsforløbet ADLas.

ADLas

ADLas er et helhedsorienteret afdækningsforløb for unge og voksne borgere med en autismspektrumforstyrrelse, der enten bor i egen bolig eller står overfor at skulle flytte hjemmefra, og hvor det er uklart i hvilket omfang, der er behov for bostøtte. ADLas forløber i en øvelejlighed og består af i alt seks sessioner. Formålet med forløbet er at lave en autismefaglig og objektiv observation og vurdering af borgerens aktuelle praktiske, personlige og sociale udfordringer og kompetencer. Forløbet udmønter sig i en rapport, som styrker myndigheds beslutningsgrundlag ift. en eventuel indsats i form af bostøtte.

Der kan læses mere om ADLas på Autismecenter Nord-Bos hjemmeside www.nordbo.dk

VISITATION

- processen

1

Borger henvender sig til kommunen med ønske om at modtage bostøtte.



2

Kommunen vurderer, om borger er i målgruppen til at modtage bostøtte fra Autismecenter Nord-Bo.



3

Kommunen sender indstilling til Autismecenter Nord-Bo.



4

Autismecenter Nord-Bo vurderer i intern visitation, om borger er inden for målgruppen og hvornår støtten kan etableres/hvornår der kan tilbydes en bolig.



5

Autismecenter Nord-Bo inviterer til opstartsmøde/indflytningsmøde, hvor de nærmere detaljer omkring bostøtten aftales.




6


Støtten etableres og borger arbejder sammen med vejleder fra Autismecenter Nord-Bo med de indsatsmål, der er beskrevet i bevilling fra kommunen.

Visitation

- bevillingsgrundlag



§ 85 Autismecenter Nord-Bo yder bostøtte efter servicelovens § 85.



§ 76 Autismecenter Nord-Bo kan tilbyde bostøtte efter servicelovens § 76 (efterværn) ud fra en særskilt vurdering og godkendelse fra myndighed og socialtilsynet i det enkelte tilfælde.

Grundpakker

- Grundpakkerne udgør det autistefaglige fundament, og er den fællesskabsrettede og understøttende del af bo-miljøerne og opgangsfællesskaberne, der adskiller disse fra egen bolig. *(Alt herudover bliver individuelt udmålt og tillægges grundpakketimerne)*

Grundpakke 1 (5 timer)

- **Socialt miljø:** Bomiljøerne og opgangsfællesskaberne indeholder alle fællesarealer, på fællesarealerne er der mulighed for fællesspisning, TV og spil, og derudover arrangeres der bl.a. gå-/løbeture og fælles indkøbs- eller biografture. Den enkelte borger opfordres til at deltage i fællesskabet med de øvrige beboere, og der tilbydes desuden guidning til at møde op på væresteder, caféer eller lignende.
- **Husmøder:** Her er der læring i at tale foran andre, at vente på tur og at ting kan ændres gennem en dialog.
- **Ad hoc:** Inden for personalets arbejdstid vil der være mulighed for at hente "her-og-nu-hjælp".
- **Vejledningssamtale:** En time om ugen har borgeren en fast vejledningssamtale, der bl.a. bruges til psykoedukation, bearbejdning af tanker og episoder og til at udarbejde strategier og redskaber til at håndtere udfordringer i hverdagen.
- 1 ugentlig fællesspisning er indeholdt.

Grundpakke 2 (10 timer)

- **Socialt miljø:** Bomiljøerne og opgangsfællesskaberne indeholder alle fællesarealer, der anvendes til TV og spil, fejring af højtider og særlige begivenheder, samt socialt samvær. Der koordineres bl.a. fælles gå-/løbeture og fælles indkøbs- eller biografture. Den enkelte borger opfordres til at deltage i fællesskabet med de øvrige beboere.
- **Husmøder:** Her er der læring i at tale foran andre, at vente på tur og at ting kan ændres gennem en dialog.
- **Ad hoc:** Inden for personalets arbejdstid vil der være mulighed for at hente "her-og-nu-hjælp", til pludselige og akut opståede udfordringer.
- **Vejledningssamtale:** En time om ugen har borgeren en fast vejledningssamtale, der bruges til opfølgning af mål, overblik og struktur for ugen og opfølgning på generel trivsel.
- **Nattevagt/tilkaldevagt:** Borgeren har altid mulighed for at kontakte en nattevagt. Borgeren kan herved fastholde tryghed i struktur og regelmæssighed og blive guidet videre, herunder få hjælp til at falde til ro, således at borgeren kan komme afsted til job, uddannelse eller andre daglige gøremål/aktiviteter.
- Mulighed for fællesspisning flere gange om ugen.

Specifikt udmålt støtte

- beregningskema

For beboere i Autismecenter Nord-Bos opgangsfællesskaber og bomiljøer, vil der, foruden grundpakkerne, være behov for at tilkøbe specifikt udmålt støtte. Denne støtte relaterer sig til den enkelte beboers individuelle indsatsmål, og den beregnes ud fra nedenstående skema. Der regnes altid i nærmeste hele kvarter.

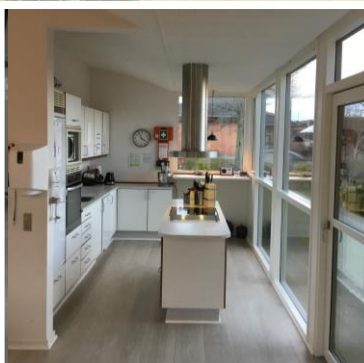
INDSATSOMRÅDE	MINIMUM TIMER/UGE	VURDERET STØTTEBEHOV
VEJLEDNINGSSAMTALER Autismefaglig vejledning ift. diagnoser og komorbiditet, trivsel, livsstil, stress, døgnrytme, sansemæssige udfordringer mv. og udarbejdelse af strategier og redskaber til håndtering.	½ time	
TØJVASK Guidning ift. sortering, vaskeprogrammer, ophængning/tørring, lægge tøj sammen og på plads mv.	½ time	
ØKONOMI Guidning ift. budgetlægning, brug af netbank, overblik over konti, kontakt til banken, betaling af girokort mv.	½ time	
E-boks Guidning ift. E-boks, læse post, planlægge aftaler og indkaldelser til møder, læge eller tandlæge, og korrespondancer mv.	½ time	
PERSONLIG HYGIEJNE Guidning ift. at gå i bad, skifte tøj, tandbørstning, barbering, klippe negle, gå til frisør mv.	½ time	
RENGØRING Guidning ift. oprydning, støvsugning, gulvvask, tørre støv af, pudse vinduer, ordne badeværelse mv.	½ time	
HANDLE Guidning ift. at lave en indkøbsseddel, forståelse for pris og kvalitet, at pakke varer ud og sætte på plads, at handle i netbutikker mv.	½ time	
MADLAVNING Guidning ift. at følge en opskrift, tilberedning af mad, dække bord, oprydning efter måltidet mv.	½ time	
FÆLLESSPISNING (ekstra spisninger for borgere på grundpakke 1) Guidning ift. sociale spilleregler samt støtte til deltagelse i madlavningen og spisesituationen med de andre beboere.	1 time	
SOCIALE KOMPETENCER Guidning ift. planlægning af socialt samvær, deltagelse i sociale aktiviteter "ud af huset" mv.	½ time	

Specifikt udmålt støtte

- beregningskema fortsat

INDSATSOMRÅDE	MINIMUM TIMER/UGE	VURDERET STØTTEBEHOV
MEDICIN Guidning/støtte ifm. medicinbestilling, -dosering, -udlevering, -indtagelse mv.	15 min pr. gang	
MORGENVÆKNING Vækningsaftaler via SMS, telefonopkald eller personlig henvendelse.	15 min pr. gang	
SENETID Påmindelser om sengetider via SMS, telefonopkald eller personlig henvendelse.	15 min pr. gang	
TRANSPORTTRÆNING Guidning ift. at lave ruteplan, kendskab til færdselsregler og skiltning, navigere sikkert i trafikken til fods/på cykel, benytte offentlig transport mv.	½ time	
LEDSAGELSE Ledsagelse ifm. bl.a.: <ul style="list-style-type: none"> • Praktiske gøremål i hverdagen (f.eks.. indkøb, posthus medicinafhentning mv.) • Transporttræning (til fods, på cykel eller med offentlig befordring). • Fremmøde til dagtilbud, praktiksted, fritidstilbud, tandlæge, læge, sygehus, psykolog, psykiatrisk sygehus, møder i det offentlige mv. 	½ time	
SAMLET STØTTEUDMÅLING (UDOVER GRUNDPAKKE 1 eller 2)		

Grabowsvej 18



Grabowsvej 18 ligger i et villakvarter i Brovst ca. 20 km fra Aabybro. Der er gode indkøbsmuligheder og regelmæssige busforbindelser til blandt andet Aabybro. Huset indeholder fem toværelses lejligheder og en etværelses lejlighed beliggende ud til et gangareal, der omkranser en atriumgård. I huset er der endvidere stue, køkken og bryggers. Til huset hører også to mindre udhuse samt have.

Nattevagt/tilkaldevagt	Ja
Minimum støttetimer	Grundpakke 2 + specifikt udmålt støtte
Egen lejlighed	Ja
Antal pladser	5
Dyr tilladt	Efter særlig aftale
Fællesspisning	Ja (betaling via kostkasse)
Fælles aktiviteter	Ja

Industrivej 7



Industrivej 7 er et parcelhus beliggende i Aabybros industri kvarter, hvor der er to lejligheder. Til hver lejlighed hører stue, soveværelse og toilet/bad. Der er fælles køkken og fælles indgang.

Huset ligger tæt på Autismecenter Nord-Bos §103 og §104 tilbud De Gule Værksteder, samt tæt ved gode indkøbsmuligheder og busforbindelser.

Der er ikke en nattevagt på Industrivej 7. For beboere indskrevet med grundpakke 2 vil nattevagten fra hus i nærheden dog kunne kontaktes og møde fysisk op på adressen.



Nattevagt/tilkaldevagt	Ja; for beboere indskrevet med grundpakke 2 (se beskrivelse oven for)
Minimum støttetimer	Grundpakke 1/2 + specifikt udmålt støtte
Egen lejlighed	Ja (huset er opdelt i to separate boliger med tilhørende fællesarealer)
Antal pladser	2
Dyr tilladt	Efter særlig aftale
Fællesspisning	Nej
Fælles aktiviteter	Ja

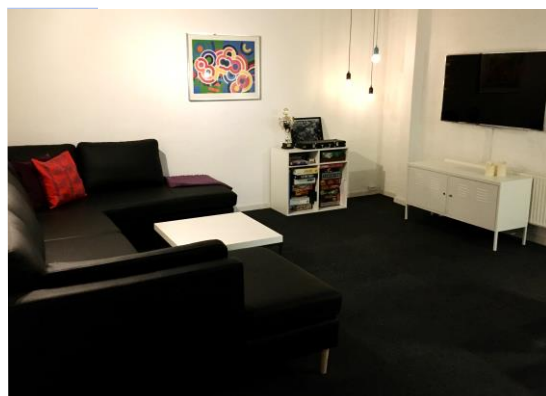
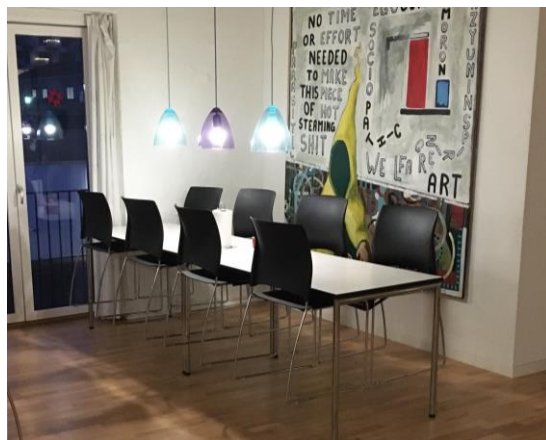
Industrivej 8



Industrivej 8 er et 1½ plans hus, der rummer en toværelses lejlighed, to etværelses lejligheder, to store værelser med tekøkken, et værelse, personalerum og badeværelser. Fællesarealerne er køkken, stue, badeværelse, bryggers samt have. Huset er beliggende tæt på gode indkøbsmuligheder og busforbindelser samt Autissecenter Nord-Bos §103- og §104-tilbud De Gule Værksteder.

Nattevagt/tilkaldevagt	Ja
Minimum støttetimer	Grundpakke 2 + specifikt udmålt støtte
Egen lejlighed	Ja, eller eget værelse.
Antal pladser	6
Dyr tilladt	Efter særlig aftale
Fællesspisning	Ja (betaling via kostkasse)
Fælles aktiviteter	Ja

Kummerowsvej 5

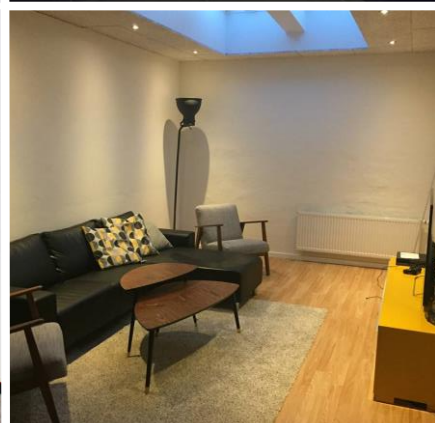


Kummerowsvej 5 er et lejlighedskompleks med 26 et- og toværelses lejligheder og en fælleslejlighed med opholdstue, køkken samt personalekontor. Stedet er beliggende ved Limfjorden i Nørresundby tæt ved bus, togstation, indkøbsmuligheder og Autismecenter Nord-Bos STU-afdeling.

Lejlighedskomplekset på Kummerowsvej 5 deler udendørs faciliteter med bomiljøet New Yorkeren, hvilket giver rig mulighed for gode venskaber og hyggeligt samvær på tværs.

Nattevagt/tilkaldevagt	Nej
Minimum støttetimer	Grundpakke 1 + specifikt udmålt støtte
Egen lejlighed	Ja
Antal pladser	25
Dyr tilladt	Efter særlig aftale
Fællesspisning	Ja (egenbetaling)
Fælles aktiviteter	Ja

New Yorkeren



New Yorkeren er indrettet som et bofællesskab med plads til 9 beboere, der har eget værelse og som derudover deler stuer, køkkener og bad. New Yorkeren er placeret på toppen af Kummerowsvej 5 – tæt på Limfjorden, gode indkøbsmuligheder, bus- og togstation samt Autismecenter Nord-Bos STU-afdeling.

New Yorkeren deler udendørs faciliteter i ejendommen med lejlighedskomplekset på Kummerowsvej 5, hvilket giver rig mulighed for gode venskaber og hyggeligt samvær på tværs.

Nattevagt/tilkaldevagt	Ja
Minimum støttetimer	Grundpakke 2 + specifikt udmålt støtte
Egen lejlighed	Nej, eget værelse
Antal pladser	9
Dyr tilladt	Efter særlig aftale
Fællesspisning	Ja (betaling via fælles kostkasse)
Fælles aktiviteter	Ja

Peter Løthsvej 6-8

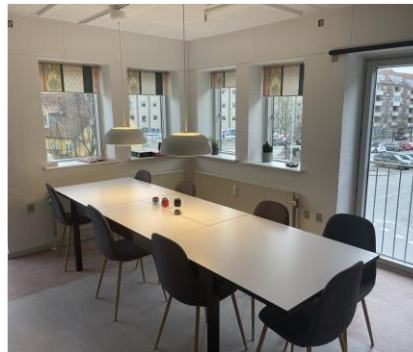


Peter Løthsvej 6-8 består af 18 selvstændige toværelses rækkehuse samt et fælleshus. Boligerne består af alrum med køkken og vinkelstue med udgang til terrasse, soveværelse med loftslem/stige til hems, badeværelse med vaskesøjle, samt et mindre skur, som ligger ved indgangsdør til rækkehuset. Der tilhører fælles cykelskur til alle rækkehuse. I fælleshuset er der køkken og stue samt kontor til personale og der kan alle ugens dage købes mad til alle måltider. Der er ansat en ernæringsassistent, som sørger for, at der tilbydes sund og varieret kost.

Bomiljøet er placeret i rolige omgivelser i gåafstand til indkøb, bus og fritidsaktiviteter og tæt på Autismecenter Nord-Bos §103- og §104-tilbud De Gule Værksteder.

Nattevagt/tilkaldevagt	Ja
Minimum støttetimer	Grundpakke 2 + specifikt udmålt støtte
Egen lejlighed	Ja
Antal pladser	18
Dyr tilladt	Efter særlig aftale
Fællesspisning	Ja (egenbetaling)
Fælles aktiviteter	Ja

Sankt Peders Gade 3



Sankt Peders Gade 3 består af 18 etværelses lejligheder på ca. 41 kvm. Bomiljøet rummer derudover flere gode fællesarealer bestående af bl.a. køkkener med spise-/TV-stue, brede gange med hyggelige miljøer, der indbyder til socialt samvær, vaskerum samt delvist lukket gårdhave med tilhørende cykelskur.

Bomiljøet ligger centralt placeret i Nørresundby tæt på både indkøb og gode busforbindelser. Bomiljøet er desuden placeret ca. 1 km fra Autismecenter Nord-Bos afdeling på Lindholm Brygge, der udbyder den 3-årige STU (Særligt Tilrettelagt Ungdomsuddannelse) samt forskellige beskæftigelsesfremmende forløb.

Nattevagt/tilkaldevagt	Ja
Minimum støttetimer	Grundpakke 2 + specifikt udmålt støtte
Egen lejlighed	Ja
Antal pladser	18
Dyr tilladt	Efter særlig aftale
Fællesspisning	Ja (betaling via fælles kostkasse)
Fælles aktiviteter	Ja

Østergade 64

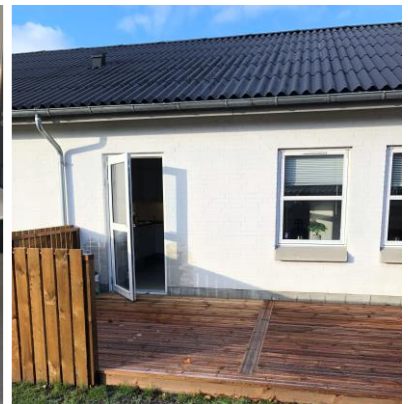


Østergade 64 er en stor villa, som ligger tæt på både indkøbsmuligheder og Autismecenter Nord-Bos §103- og §104-tilbud De Gule Værksteder, og med gode busforbindelser lige udenfor døren.

Huset indeholder seks værelser og fælles stue, køkken, bryggers og badeværelser samt personalerum

Nattevagt/tilkaldevagt	Ja
Minimum støttetimer	Grundpakke 2 + specifikt udmålt støtte
Egen lejlighed	Nej, eget værelse
Antal pladser	6
Dyr tilladt	Efter særlig aftale
Fællesspisning	Ja (betaling via kostkasse)
Fælles aktiviteter	Ja

Østergade 109



Østergade ligger i forlængelse af bygningen, som huser Autismecenter Nord-Bos §103- og §104-tilbud De Gule Værksteder.

Bomiljøet er placeret tæt på indkøbsmuligheder og har gode busforbindelser lige udenfor døren. Bomiljøet indeholder fem værelser og fælles stue, køkken og badeværelser samt personalerum.

Nattevagt/tilkaldevagt	Ja
Minimum støttetimer	Grundpakke 2 + specifikt udmålt støtte
Egen lejlighed	Nej, eget værelse
Antal pladser	5
Dyr tilladt	Efter særlig aftale
Fællesspisning	Ja (betaling via kostkasse)
Fælles aktiviteter	Ja

“ Det bedste ved at bo selv, er når jeg rent faktisk kan bo selv.

“ Bostøtte betyder alt. Jeg kan få lov til at finde mig selv igen.

Mette, 31 år

“ Det er det bedste sted, jeg har boet - bare giv mig det rigtige, så virker jeg.

Kristoffer, 26 år

“ Som sendiagnosticeret har jeg været vant til at overkompensere for mine vanskeligheder, for at fremstå normal. Gennem mentorforløb hos Autismecenter Nord-Bo er jeg lært at prioritere mine ressourcer og genfinde mine egne grænser, så jeg ikke længere er max stresset hele tiden.

Helle, 41 år